



영등포 수변과 품격 있는 활용 방안

염형철

사회적협동조합 한강 대표

영등포 수변과 품격 있는 활용 방안

2020. 09. 05

엄형철
사회적협동조합 한강 대표

0. Quiz 어느 강이 제일 큰가?

세느강

연장 : 776km
폭 : 70-150m
유역면적 :
78,700km²

하상계수 10



템즈강

연장 : 346km
폭 : 50-100m
유역면적 :
12,935km²

하상계수 8



한강

연장 : 481.7km.
폭 : 1km
유역면적 : 26,018 km²

하상계수 380



안양천

연장 : 32.5km
폭 : 300m
유역면적 : 286km²

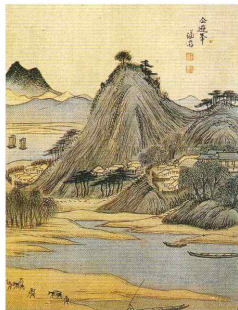
하상계수 400



출처 : 위키피디아

* 하상계수 : **최고 수량/최저수량**

0. 한국 강의 특징

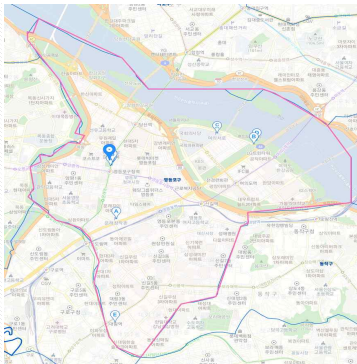
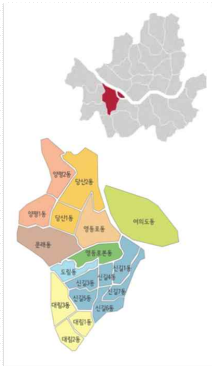


276. 선유봉 仙遊峯
Painting of Seonyubong
정선(鄭敼) 作 18세기 23×25 개인 소장

한국 강의 특징은 하상계수가 커 수량변동이 크고, 홍수기에 대비해 하천이 넓다.
서울시 면적의 10.3%(62.3 km²)가 하천부지이고, 영등포는 약 20%가 수변이다.

1. 영등포의 수변

- 영등포구는 3면에 강이 흐르는 수변도시
- 면적이 영등포구의 20%에 달하며, 접근성도 좋은 편
- 구민들의 생활 속 여가 공간으로 다양하게 활용 중



- 북쪽 수변 : 한강, 샛강, 밤섬, 선유도 (여의동, 당산동)
- 서쪽 수변 : 안양천 (양평동, 양화동)
- 남쪽 수변 : 도림, 대방천(문래동, 도림동, 대림동)
- 영등포역 주변 권역 : 영등포동, 신길동

1. 영등포의 수변

북쪽 수변 : 한강, 샛강, 밤섬, 선유도 (여의동)

한강 수변

- 마리나시설, 주차장, 운동시설, 수영장, 파크골프장 등의 친수시설 입지.
- 벚꽃 및 불꽃축제 등 다양한 문화행사 개최.
- 서강대교, 마포대교, 원효대교가 위치해 있고, 제내지인 여의도는 초고층 빌딩 및 주거지, 상업지 밀집



양화 한강공원 및 선유도 공원

- 주차장, 선착장, 농구장, 배구장, 물놀이장 등의 시설
- 성산대교 및 양화대교 등 위치
- 호안 축대는 완경사 또는 사석으로 조성, 양화공원 앞에는 선유도 공원이 위치



1. 영등포의 수변

북쪽 수변 : 한강, 샛강, 밤섬, 선유도 (여의동)

한강의 섬

명칭	위치	크기	현황
선유도	서울시 영등포구 양화동 (양화대교 직하류)	0.11	<ul style="list-style-type: none"> 과거 정수장 건축구조물을 재활용하여 국내 최초로 조성된 환경재생 생태공원 다양한 볼거리와 휴식공간을 제공하며 생태교육과 자연체험장으로 이용
여의도	서울시 영등포구 여의도동	8.40	<ul style="list-style-type: none"> 1968년 서울시 운중제 공사로 현재 상업·금융·주거지구로 발전 한강을 연결하는 서강대교, 마포대교, 원효대교가 있으며, 현재 여의도 한강공원 및 샛강생태공원 등 친수공간으로 이용
밤섬	서울시 영등포구 여의도동 (서강대교 일원)	0.27	<ul style="list-style-type: none"> 62가구가 살았던 유인도를 여의도 개발시 토사석재 사용을 목적으로 폭파 현재 무인도로 다수위 멸종위기종 동식물이 서식하는 철새도래지로 람사르습지 지정

생태경관 보전지역

지역명	위치(서울특별시)	면적 (km ²)	특징	지정일자
한강밤섬	서울특별시 영등포구 여의도동 84-4 및 마포구 당인동 314	0.275	철새도래지 서식지	1999.08.10

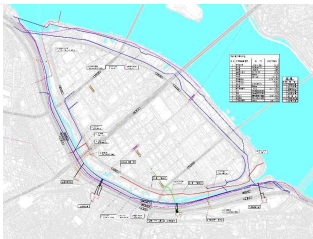


1. 영등포의 수변

북쪽 수변 : 한강, 샛강, 밤섬, 선유도 (여의동)

샛강 수변

- 평균하폭 130m, 연장 4.6km, 면적 758,000㎡
- 한강의 파천(派川, Branch River), 하천구역이 나 홍수 소통의 의무가 없으니, 식목 등의 행위도 비교적 자유로움



여의도샛강생태공원의 지하시설물



교량 위치도



여의도샛강 유지유량 공급 시설

1. 영등포의 수변

서쪽 수변 : 안양천

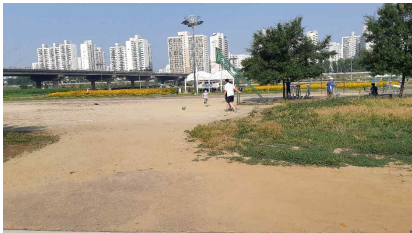
안양천

- 의왕시 왕곡동 백운산 서쪽 고개 북쪽에서 발원
- 서울시를 관통하며 시흥천, 목감천, 도림천 등을 합쳐 영등포구 양평동에서 본류인 한강으로 합류
- 영등포구의 안양천 구간은 신정교~한강합류점 4.82km, 폭은 평균 300m
- 대부분의 구간에 고수부지가 형성, 하천 전구간에 걸쳐 양안으로 자전거도로 및 산책로가 조성, 고수부지에 주민체육시설 및 주차장 등의 친수시설들 조성
- 식생은 대부분 인공적으로 조성되어 있고 하상은 모래와 자갈 등이 빈약하게 형성

주요 시설

산책로	자전거도로	유지관리도로	제방	운동시설	편의시설
4.82km	4.82km	4.59km	4.82km	1개소(11종)	14개소

축구장	야구장	족구장	농구장	게이트볼장	인라인스케이팅장	간이운동시설
5	1	1	2	2	1	1개소



1. 영등포의 수변

남쪽 수변 : 도림천, 대방천 (문래, 도림, 대림동)

도림천

- 영등포구 경계 내 도림천은 구로디지털단지 지역에서 안양천 합류점 구간 4.04km이며, 폭은 120~180m 규모

빗물펌프장

구분	도림2	대림3
주소	양평동3가 57	도림동 254
면적	52,000	14,000
용량	115,000	31,000
완전복개	-	-
부분복개	21,764	-
미복개(바닥정비 활용)	30,236	6,215

주요 시설

산책로	자전거도로	유지관리도로	제방	진·출입로	운동시설	편의시설
3.80km	4.04km	4.04km	4.04km	14개소	7개소 (42종)	2개소
농구장	간이운동시설	편의시설				
		파고라	쉼터			
1개소	7개소(42종)	2	-			



2. 영등포 수변의 환경

북쪽 수변 : 한강, 샛강 (여의도)

한강 수변

수질 현황

- 각종 개발, 도로건설, 도시화, 인구 증가 등으로 늘어나는 오염부하량의 증가 및 오염지역의 광역화 등에 대비해 수립한 수질관리 목표는 I b 등급. 현재는 2등급.

샛강 수변

수질 현황

- 초기 우수 영향이 큰 시점을 제외하고는 한강 하류의 수질과 큰 차이가 없으며, 특별히 심각한 오염 상태라고 진단할 수 없음

퇴적물 현황

- 기준치 이하(6개) 또는 불검출
- Cd, Cu 항목은 'II 등급(저서생물에 독성이 나타날 가능성 있음)' 나머지는 'I 등급(저서생물에 독성이 나타날 가능성이 거의 없음)

경관



2. 영등포 수변의 환경

서쪽 수변 / 남쪽 수변

안양천 (양평동, 양화동, 당산동)

수질 현황

- 하천 유역별로 비교하면 전체 발생 부하량 중 도림천유역이 80%이상 차지, 생활계 오염원이 가장 큰 비율 차지
- 안양천권역 중 서울시 5개 하천의 경우 밀집된 도시화지역으로 하천수 수질이 등급 외에 해당, 하천의 기능 회복을 위해 수질개선이 시급

토양(하천 저질토) 현황

- 염퇴적물 준설기준과 토양오염 우려기준에 하회
- 수변과 수중활동을 하기에는 충분치 않은 상태

도림천

수질 현황

- BOD 기준 Ⅲ등급(보통)~Ⅴ등급(나쁨)

토양(하천 저질토) 현황

- WS-1 지점(서울 구로구 신도림동 문화교)과 WS-2 지점(서울 관악구 신림동 도림교)의 저질토 분석 현황은 수변과 수중활동을 하기에는 충분치 않은 상태
- 퇴적물 준설기준과 토양오염 우려기준 하회

수변 도시

영등포구는 3면에 강이 흐르는 수변도시
폭이 넓고 접근성도 좋은 편
한강, 안양천, 도림천, 여의 샨강 등은 구민들 생활 속 여가 공간으로 적극 활용 중

관리 주체 불분명

각 부서들이 일관성 없이 조성한 결과, 현황 자료와 이용 정보 등을 종합적으로 파악할 수 없고 시설관리 협력도 미진한 상태

강 고유성 부족

강에서만 볼 수 있는 시설이나 활동이 아니라 체육시설과 조경사업에 치중

운영관리 체계 미흡

다수의 시설들이 방치
식물들 관리나 생태교란종들(환삼덩굴, 가시박, 단풍잎돼지풀 등) 정리 미흡

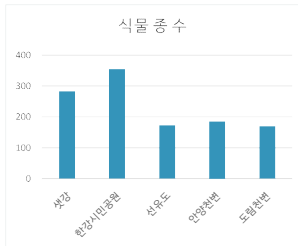
2. 영등포 수변의 생태

식물

식물조사 결과

- 총 480종으로 96과 294속 414종 46아종 19변종 2잡종
- 영등포 수변의 전체 식물 종명을 과별로 구분하여 [부록]으로 정리

구분	분류별 식물 수				목초본 구분		
	과	속	종	비율 %	초본	목본	
포자식물	4	4	5	1.1	5	-	
나자식물	5	10	14	2.9	-	14	
피자식물	단자엽 식물	12	54	79	16.5	79	-
	쌍자엽 식물	75	221	382	79.5	230	152
총계	96	289	480	100	314	166	



2. 영등포 수변의 생태

식물

이용 가능한 식물

식용 식물

참느릅나무
화살나무
뽕나무
절레꽃
벚치
살갈퀴
얼치기완두
왕고들빼기
서양민들레
선씀바귀
...

약용 식물

버드나무류
느릅나무류
뽕나무류
으름덩굴
마가목
절레꽃
...
민들레
선씀바귀
애기똥풀
동굴레
반하
원추리
박주가리

관상 식물

때죽나무
진달래
산철쭉
조팝나무
덜꿩나무
팔배나무
...
할미꽃
자주괴불주머니
잔털계비꽃
각시붓꽃
산국
...

염료 식물

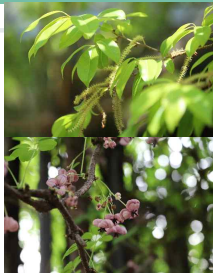
느티나무
느릅나무
단풍나무
뽕나무
뽕나무
...
꼭두서니
쇠뜨기
취
미국자리공
닭의장풀
참억새

밀원 식물

취
아까시나무
참싸리
자귀나무
조팝나무
회화나무
민들레
벚치

섬유 식물

뽕나무
닥나무
취
버드나무
...
총실섬유



2. 영등포 수변의 생태

식물

특이 식생

버드나무 숲

샛강에 자연적으로 돌아
난 천연림
숲이 안정돼 가고 있는 중
버들의 수종도 다양

참느 릅나무 군락지

샛강에 참느릅나무 가장
왕성, 안정적으로 종이
번식한다는 뜻
식물의 천이과정을 살펴
볼 수 있는 중요한 표본

왕버 들

안양천 조사지역 내의 가
장 큰 왕버들 줄나무 숲
그루의 참오동 거목

비술 나무

안양천변 자전거 도로 가
장자리에 비술나무 여러
그루

여덟잎으름

잎이 7~9장까지 다양하
며 한국특산종

중국 굴피나무

강과 안양천변에 각각 한
그루씩 거목



2. 영등포 수변의 생태

식물

현황

외래식물
/인공림

거의 모든 구간에서 자생식물보다 외래식물이 더 많이 유입
샛강을 제외한 조사 지역 전체 식생은 인공림이며 다양한 조경 원예식물을 식재

육지화

한강시민공원의 경우 수변 생태환경 조건 보다는 공원 조경에 우선하여 식재하고 있으며, 육지화된 육상공원의 모습에 가까움

사막
하천

샛강 등 하천 바닥이 수초가 서식하기 어려운 환경
지상을 녹화하여 버드나무 숲이 안정되어도 생산자인 수초가 자라지 못하면 불완전한 수서생태계

습지
생태

샛강은 생태보전을 우선시 하고 인위적 간섭을 최소화하는 관리로 인해 다른 구역에 비해 수변 생태환경에 적절한 식생 분포

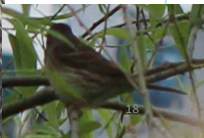
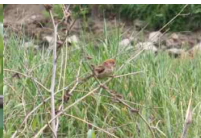
2. 영등포 수변의 생태

동물

동물조사 결과_조류

- 총 21종, 개체수는 총 447마리
- 샛강 주변에서 총 15종, 96마리
- 한강고수부지에서 총 16종, 154마리
- 선유도에서 총 14종, 78마리
- 안양천에서 총 19종, 139마리
- 도림천에서 총 11종, 100마리

no	국명	학명	샛강	한강 고수 부지	선 유 도	안 양 천	도 림 천
1	중대백로	<i>Ardea alba</i>				3	1
2	쇠백로	<i>Egretta garzetta</i>	3	2	2	5	3
3	왜가리	<i>Ardea cinerea</i>	4	3	1	7	3
4	해오라기	<i>Nycticorax nycticorax</i>		1		2	
5	흰뺨검둥오리	<i>Anas poecilorhyncha</i>	5	2	3	5	5
6	청둥오리	<i>Anas platyrhynchos</i>	4	2		4	5
7	꿩	<i>Phasianus colchicus</i>				9	
8	갹작도요	<i>Tringa hypoleucos</i>				2	
9	제비	<i>Hirundo rustica</i>		8			
이하 생략							



2. 영등포 수변의 생태

동물

동물조사 결과_곤충

- 총 23종, 개체수는 총 409마리
- 샛강 주변에서 총 12종, 83마리
- 한강고수부지에서 총 13종, 94마리
- 선유도에서 총 13종, 66마리
- 안양천에서 총 12종, 106마리

no	국명	학명	샛강	한강고수부지	선유도	안양천	도림천
1	배추흰나비	<i>Artogeia rapae</i>	6	8	8	8	3
2	노랑나비	<i>Colias erate</i>				6	4
3	서울병대벌레	<i>Cantharis soeulensis Pic</i>	4	8			
4	부전나비	<i>Lycaeides argyronomon</i>	2		6	10	3
5	암먹부전나비	<i>Cupido argiades</i>	4	6	4	6	4
6	작은주홍부전나비	<i>Lycaena phlaeas</i>	6	6	2	8	2
7	작은멋쟁이나비	<i>Vanessa cardui</i>				2	
8	등검정쌍살벌(집)	<i>Polistes jokahamae Radoszowski</i>		5			
9	호리꽃등에	<i>Allograpta balteata</i>	6	9	2	5	3

이하 생략



2. 영등포 수변의 생태

동물

동물조사 결과_파충류, 양서류, 어류

- 파충류는 총 3종
- 양서류는 총 4종
- 어류는 총 7종

구분	종명	학명	새싹강	한강고수부지	선유도	안양천	도림천
파충류	붉은귀거북	<i>Trachemys scripta elegans</i>	*		*	*	*
	남생이	<i>Mauremys reevesii</i>	*				
	자라	<i>Pelodiscus maackii</i>		*			
양서류	두꺼비	<i>Bufo gargarizans Cantor</i>	*				
	개구리	<i>ranidae</i>					
	맹꽁이	<i>Kaloula borealis</i>		*			
	유혈목이	<i>Rhabdophis tigrinus</i>					
어류	붕어	<i>Carassius auratus</i>	*	*	*	*	*
	잉어	<i>Cyprinus carpio</i>	*	*	*	*	*
	가물치	<i>Channa argus</i>	*				
	뱀장어	<i>Anguillidae</i>					
	미꾸라지	<i>Misgurnus mizolepis</i>	*				
	블루킬	<i>Lepomis macrochirus</i>		*			
	베스	<i>Micropterus salmoides</i>		*			

2. 영등포 수변의 생태

동물

현황

서식 공간

먹이와 물 그리고 등지나 잠자리, 산란장소를 위한 수질 개선과 수초 생육 환경 필요

불빛
과소
음

야간 자전거 통행으로 불빛과 소음으로 인한 조류 번식 저해

제비

도심에서 보기 드문 여름 철새인 제비가 샛강생태공원에서 4개체, 한강시민 공원에서 8개체

포유
류
없음

야생 고양이를 제외하고는 관찰되지 않았음

3. 영등포 수변의 문화자원 조사

영등포를 노래한 시

서명응(徐命膺)의 '학정명사(鶴汀明沙)'

- 서호(서강과 양화진 일대)의 아름다움을 노래한 '서호십영(西湖十詠)'을 남겼음 《보만재집(保晩齋集)》
- 학정명사 : '학이 노닐던 호수의 밟으면 소리나는 깨끗한 모래밭'
- 여의도 셋강 일대의 아름다운 풍광을 노래

이덕무(李德懋)의 '율도(栗島)'

- 밤섬을 주제로 한 시

새벽 별은 반짝거리고 가을 하늘은 밝는데
바다 손님들의 쌀 실은 배가 물가에 닿았다
마을나무는 모두 고려 때의 비를 겪었는데
섬사람들은 아직도 대부의 어짐을 말하네
광주리에 붉은 게를 거둬 아이들은 노래하고
귀밀에 빨간 단풍을 꺾은 여인은 곱기도 하다
듣건대 지방 풍속이 예로부터 순후하다 하니
나 또한 이사를 하여 묵은 밭을 사고 싶구나



3. 영등포 수변의 문화자원 조사

영등포를 노래한 시

정공채(鄭孔采)의 '永登浦 氣質'

- 1960년대 말 영등포 문래동의 공장지대를 배경으로 하는 시

구석봉(具錫逢)의 '永登浦驛을 지나며'

- 영등포역을 배경으로 하는 시

구상(具常)의 '강'

- 1974년부터 2004년 타계하기까지 여의도 시범아파트에 거주
- 영등포구(주최)와 구상선생기념사업회(주관)는 구상문학상(2009년)과 구상한강백일장(2010년)을 제정하여 매년 12월 개최

강은 과거에 이어져 있으면서
과거에 사로잡히지 않는다
강은 오늘에 살면서
미래를 산다
강은 헤아릴 수 없는 집합이면서
단일과 평등을 유지한다

- 하략 -



3. 영등포 수변의 문화자원 조사

소설 속에 등장하는 영등포

황석영의 《모랫말 아이들》

- 2001년 발표한 성장소설로 영등포에서 청소년기를 보낸 작가의 경험을 바탕으로 한 열 가지의 이야기
- 한국전쟁 직후 모랫말(도림동에 있었던 마을이름이기도 함)에서 살아가는 사람들의 이야기와 영등포 일대의 풍경 그림

신경숙의 《외딴방》

- 10대 후반 열악한 환경에서 문학의 꿈을 키웠던 작가의 기억과 아픔, 시대 상황을 생생하게 담아낸 자전소설
- 시대적 배경은 1979~1981년으로 고향에서 서울로 올라와 낮에는 구로1공단의 공원으로, 밤에는 영등포여고 산업체특별학급 학생으로 생활하면서 겪게 되는 일들과 내면의 갈등을 그려냄

3. 영등포 수변의 문화자원 조사

그림

겸재(謙齋) 정선(鄭勲)의 <선유봉>

- 양천현감을 지낸 인연으로 66세가 되던 1741년 <양천팔경첩>을 그렸는데, 양천팔경 중 하나로 선유봉을 화폭에 담은 작품 <선유봉>을 남겼음
- <양화환도>, <소악후월>, <금성평사>에도 선유봉이 등장하여, 280여년 전 선유봉과 한강 일대의 모습을 엿볼 수 있게 함



선유봉(仙遊峰)

- 선유봉은 해발 40m 정도의 산으로 추정
- 한강의 절경을 감상하려는 풍류객들이 배를 띄우고 풍치를 즐겼음
- 1925년 을축년대홍수 이후 한강 치수와 개발사업으로 골재를 채취한 결과 선유봉은 선유도가 되고 말았음

3. 영등포 수변의 문화자원 조사

영화 속에 등장하는 영등포

영화 <괴물>과 괴물 조형물

- 영화는 평범한 한 가족이 한강에 등장한 괴생명체에 어린 딸을 빼앗기면서 괴물에 맞서는 이야기
- 서울시는 '한강 스토리텔링 사업'의 일환으로 영화 속 괴물 모습을 조형물로 만들어 원효대교 남단 부근 여의도한강시민공원에 세움



영화 <김씨 표류기>의 배경이 된 밤섬

- 한강 밤섬에 표류한 한 남자와 어두운 방 안에서 세상과 단절한 채 사는 한 여자의 이야기를 통해 현대인의 소외와 고뇌를 다룸



3. 영등포 수변의 문화자원 조사

노래 속에 등장하는 영등포

대중가요 '영등포의 밤'

- '영등포의 밤'은 가수 오기택이 1963년 데뷔곡으로 발표하여 큰 인기를 얻은 노래로, 당시의 생활상과 대중들의 감성을 잘 대변하였다는 평가를 받음
- 이 같은 대중적인 인기에 힘입어 1966년에는 남궁원과 엄앵란이 주연한 동명의 영화가 만들어 졌음

영등포의 밤

꺾은 비 하염없이 쏟아지는 영등포의 밤
내 가슴에 안겨 오는 사랑의 불길
고요한 적막 속에 빛나던 그대 눈동자
아- 영원히 잊지 못할 영등포의 밤이여

가슴을 파고드는 추억어린 영등포의 밤
영원 속에 스쳐 오는 사랑의 불길
흐르는 불빛 속에 아련한 그대의 모습
아- 영원히 잊지 못할 영등포의 밤이여



'영등포의 밤' 노래비

영등포구청은 2010년, 구민들에게 추억과 문화적 자긍심을 심어주고자 기타의 모습을 형상화한 '영등포의 밤' 노래비를 건립 영등포 타임스퀘어 정문 앞에 건립

3. 영등포 수변의 프로그램

영등포 수변 프로그램

곤충체험학습장



- 운영기관 : 영등포 미래교육과
- 선유동1로 80(영등포구청 별관)
- 곤충 표본전시 및 생태체험관, 카페 운영
- 곤충과 자연을 배우는 도심 속의 친환경 자연학습공간
- 곤충안내도우미(도슨트) 상시 배치
- 3D 곤충체험, 곤충표본 만들기, 종이접기, 색칠하기, 식용곤충 시식 체험

안양천 자연생태 체험교실



- 운영기관 : 영등포 푸른도시과
- 신길로 275(영등포공원 내)
- 오목교에서 신정교 사이 안양천 수변
- 공감능력과 감성지능을 배양시키고, 특히 만 14세 이하 학생들에게 자연이 지니고 있는 무한한 삶의 지혜를 담아내기
- 다양한 생태체험(식물, 새, 곤충, 양서파충류 등)
- 관내 유·초·중·고학생 등

여의도샛강 안내센터



- 운영기관 : 서울특별시 한강사업본부(사회적협동조합 한강 위락)
- 여의도동 4-9일대
- 생태프로그램 운영실, 시청각실, 반딧불이사육장, 자원봉사자실, 창고
- 샛강 생태공원 이용을 활성화, 도심 속 자연생태 학습의 장을 마련하여 환경보호의 필요성과 인식을 제고
- 숲길걷기 및 수서생물 관찰, 자연물로 공작물, 미술로 표현하는 생태이야기, 시로 표현하는 생태이야기, 디자인으로 표현하는 샛강이야기 등

선유도공원



- 운영기관 : 서부공원녹지사업소
- 선유로 343
- 녹색기둥의 정원, 수생식물원, 시간의 정원, 온실, 수질정화원
- 물을 주제로 한 공원으로 만들기 하고 산업화의 증거물인 정수장 건축 시설물을 재활용하여 녹색기둥의 정원, 시간의 정원, 물을 주제로 한 수질정화원, 수생식물원 등을 조성
- 별질 공예품, 나뭇잎, 꽃잎 장식품, 현미경 관찰교실
- 선유도공원 탐방(15명, 어린이와 가족 대상)

3. 영등포 수변의 프로그램

축제와 문화행사

행사명	주최/주관	주요 내용	장소	개최 시기	비고
영등포여의도봄꽃축제	영등포구 영등포문화재단 서울특별시	공연, 꽃박람회, 봄꽃길 걷기 등	여의서로 국회둔치축구장	4월 (1주일간)	2005년 처음 개최 영등포구민, 서울시민 참가
영등포단오축제	영등포문화원	단오제례, 거루기마당, 문화공연 등	영등포공원	단오절(직전토요일)	2000년 처음 개최 거루기마당 동별대항전
당산골 행복음악회 (당산1동)	직능단체 축제준비 모임 구성	동호회공연, 초중학생공연, 지역가수공연 등	당산공원	10월	2014년 처음 개최
당산2동 마을음악회	마을음악회추진단	초청가수공연, 동호회공연, 학생동아리공연 등	구청 앞 4거리 등	10월	2019년 제10회 개최 축제 장소 상황에 따라 변경
도림동 장미마을축제	장미마을가꾸기사업추진위원회	주민노래자랑, 초청가수공연 등	도림유수지	5월	2013년 처음 개최
문래목화마을축제 (문래동)	문래목화사업단	동호회공연, 청소년공연 등	동주민센터 공공공지	10월	2019년 제8회 개최
안양천벚꽃축제 (양평1동)	추진단(직능단체 연합)	벚꽃길걷기, 공연, 영정사진찍어드리기 등	안양천 둔치	4월	2019년 제7회 개최
신오철쭉축제 (신길5동)	신오마을축제주민회	문화공연, 서예 그림전시회, 부대행사 등	신길근린공원	5월	2013년 처음 개최, 2019년 제4회 개최
신길6동 벚꽃축제	새마을지도자협의회	동네방네노래자랑, 체험부스 등	영신고등학교	4월	1992년 처음 개최 2019년 제21회 개최
열린음악회 (신길7동)	주민자치위원회	주민노래자랑, 동호회공연 등	주민센터 앞 등	10월	2015년 제1회 가족음악회 20219년 제5회 열린음악회 개최
조롱박·수세미마을축제 (대림1동)	직능단체 축제 준비모임 구성	주민노래자랑, 동아리장기자랑, 조롱박공예체험 등	대림어린이공원	10월	2019년 제9회 개최
은모래길어울한마당축제 (대림3동)	축제추진단(직능단체 간부)	문화공연, 어린이사생대회, 농산물직거래장터 등	대림유수지	9월	2019년 제9회 개최

3. 영등포 수변의 프로그램

축제와 문화행사



4. 영등포 수변 활동 커뮤니티

서울시/환경부 등록 비영리민간단체

- 서울시와 환경부에 등록된 비영리민간단체 중 영등포구 소재 단체를 검색하여 생태환경단체들을 확인
- 서울시 등록 138개 비영리민간단체 : 수변 활동을 프로그램을 운영할 것으로 보이는 생태환경단체(명칭, 주사업)는 4개 단체로, 한강물살리기운동본부, 환경감시운동본부, 환경감시운동본부 영등포지회, 여성환경연대
- 환경부에 등록된 영등포구 소재 비영리민간단체는 3개 단체로 (사)한국상록회, (사)한국석면환경협회, (사)그린월드
- 한강물살리기운동본부, 환경감시운동본부, 환경감시운동본부 영등포지회는 활동 여부 불분명
- 여성환경연대 : <http://ecofem.or.kr> / 여성건강, 어린이건강, 대안생활, 도시텃밭, 에코젠더 등 사업을 활발히 진행중. 영등포가 본부이며, 중랑구와 구로구에 지역조직

기타 단체

- 영등포구 사회적경제, 도시재생, 마을사업 활동가 대상으로 수변 활동 커뮤니티 조사
- 1개 단체(생활환경지킴이)의 활동 확인

2000년 녹색환경감시단으로 시작하여, 2006년 생활환경지킴이로 명칭을 변경
주요활동 : 영등포구 관내 도림천과 안양천 주변 청소

4. 영등포 수변문화 특징

풍부한 수변
문화자원

한강, 여의샨강, 안양천, 도림천, 대방천이 흐르는 영등포구는 산지가 적은 반면 풍부한 수변 문화자원

수변 기반
프로그램
보통

구 내 여러 문화기관 존재, 이중 수변 특화적인 기관/시설은 <여의도 물빛 무대>와 <여의도샨강 안내센터>, <선유도공원> 정도
수변 기반 프로그램이 활발한 곳은 <안양천 자연생태 체험교실>, <여의도 샨강 안내센터>

열악한 시민
커뮤니티

수변을 활용한 다양한 프로그램이 많지 않으며, 영등포구민들의 자발적인 참여에 기초한 시민 커뮤니티 활동이 저조

5. 제안 : 영등포 수변의 장소성 고려

생태 성

- 1) 밤섬
- 2) 샛강
- 3) 선유도
- 4) 안양천
- 5) 한강시민공원
- 6) 도림천

시민 접근 성

- 1) 한강시민공원
- 2) 도림천
- 3) 샛강
- 4) 안양천
- 5) 선유도
- 6) 밤섬

5. 제안 : 운영관리 체계 마련

관리 주체 확립

- 수변을 관리하는 주체 필요
- 현황 자료와 이용 정보 등을 종합적으로 파악할 수 있는 관계 주체의 협력 체계 구축

일관성/지속성

- 일관성 있는 시설 조성, 시설 유지관리
- 생태교란종 관리
- 생태계 회복 모니터링
- 시설 및 환경, 생태에 관한 운영관리 체계 마련

강 고유성 확보

- 강의 고유성과 지역성을 담아내는 방향으로 운영 관리 원칙 마련, 관련 콘텐츠 발굴 및 개발
- 영등포구의 수변이라는 것을 인지할 수 있는 시설, 콘텐츠 도입

거버넌스 구축

- 시설 관리
- 생태 조사 및 모니터링
- 문화자원 활용 주체 발굴과 양성
- 수변 기반 자발적인 시민 커뮤니티 활성화

5. 제안 : 생태환경 개선

생태적 경영 관리

- 거버넌스 형태로 현장 조사와 분석 등, 지속적인 모니터링과 체계적인 관리를 통하여 생태계의 지속가능성 달성
- 영등포 수변 생물 모니터링을 통한 데이터 축적, 공유, 활용
- 중국굴피나무, 여덩잎으름 보호 대책 마련 및 관찰

자연자원의 가치 증진

- 동식물이 지닌 체험과 치유적인 가치를 인식
- 영등포 수변에 서식하는 동식물 다양성 증진을 위한 시민참여 방안 마련

서식환경 조성

- 먹이와 물 그리고 등지나 잠자리, 산란장소 같은 공간이 되는 서식환경 조성
- 야간 불빛, 소음 대책 마련

습지형 식재

- 육상공원 조경 중심에서 습지 기반 식재로 방향 설정
- 육지화를 저지, 지속가능한 습지 생태를 고려한 디자인

수초 서식 환경 조성

- 고수부지 뿐만 아니라 하천 바닥의 식생 구조 회복
- 수초 서식 가능 구조로 변경, 수초 식재

5. 제안 : 수변 문화자원 활용

주체 발굴과 양성

- 시민들의 자발성에 기초한 수변 문화자원의 활용을 위한 주체 발굴과 양성, 이를 가능하게 하는 프로젝트의 운영
- 수변 생태에 기초한 프로그램 운영 방안
- 수변 문화자원의 활용을 위한 거버넌스 확대

수변생태순환길 활성화

- 영등포구 수변생태순환길(총 20.7km, 도림천 4.3 km, 안양천 5.1km, 한강공원 여의도샛강구간 11.3 km)을 활용한 해설, 탐방 등 프로그램 운영
- 역사, 문화자원과 연계된 수변문화 프로그램 운영 : (예) 여의동 금융과 정치의 중심 탐방로 운영, 영등포동과 문래동을 연계한 근대산업유산과 문화예술자원 탐방

축제(음악회) 활성화

- 진행 중인 축제(음악회)에 접목할 수 있는 수변문화 관련 콘텐츠 개발, 연계 위한 기획
- 축제와 음악회 등 각종 행사를 특색 있게 운영하기 위한 지원 방안 마련

수변 문화자원 홍보 강화

- 서울시민을 대상으로 영등포구의 수변 문화자원에 대한 홍보 활동 강화
- 영등포 여의도봄꽃축제를 서울시 행사로 인식하고 있는 현실 개선

문화예술 커뮤니티와 연계

- 문래창작촌을 거점으로 하는 문화예술 활동가들과 영등포구 수변 문화자원을 연계한 프로젝트 및 프로그램 개발, 운영

감사합니다

염형철 소개

국가물관리위원회 위원(2019.-)

사회적협동조합 한강 대표(2018.-)

공익활동가 사회적협동조합 '동행' 이사장 (2019.-)

수돗물시민네트워크 이사장(2017.-)

환경운동연합 사무총장(2012-18)

서울환경운동연합 사무처장(2008-12)

환경운동연합 생태보전팀장, 녹색대안국장, 활동처장(2001-08)

대통령 지속가능발전위원회 국토수자원분과 간사(2000.-01.)

청주환경운동연합 사무국장 / 충북환경연구소 기획실장 (1994.-2000.)

